



औरंगाबाद जिल्हयातील स्त्री-पुरुष प्रमाण (Sex - Ratio) :- एक भौगोलिक अभ्यास

डॉ. राजेंद्र भिमराव भालेराव.

भूगोल विभाग प्रमुख, श्री आसारामजी भांडवलदार कला, वाणिज्य व विज्ञान, महाविद्यालय,
देवगांव रंगारी, ता. कन्नड, जि. औरंगाबाद.

सारांश :-

देशाच्या राजकीय, आर्थिक, सामाजिक व सांस्कृतिक विकासात लोकसंख्या अत्यंत महत्वाची भूमिका बजावत असते. लोकसंख्या ही त्या देशाची महत्वाची साधन संपदा असून मानवा जवळ क्षमता, दूरदृष्टी, कल्पकता श्रम करण्याची प्रवृत्ती असल्यामुळे ते देशाचा विकास घडवून आणण्यासाठी उपयोग होत असतो. देशातील साधन संपदाचा वापर करून मानव स्वतःचा व देशाचा विकास घडवून आणत असतो.

संज्ञा :- राजकीय, आर्थिक, सामाजिक, सांस्कृतिक लोकसंख्या, बौद्धिकक्षमता, दूरदृष्टी, कल्पकता



Aarhat Publication & Aarhat Journals is licensed Based on a work at <http://www.aarhat.com/amierj/>

प्रस्तावना :-

देशातील साधन संपदापैकी लोकसंख्या ही फार मोठी साधनसंपदा आहे. मानव हा समुहाने राहतो मानवाजवळ एक सामाजिक दृष्टीकोन असतो आणि निकोप सामाजिक जीवनाच्या दृष्टीने लोकसंख्येमध्ये स्त्री-पुरुष प्रमाण समान असणे अत्यंत महत्वाचे असते.

उद्दिष्टे :-

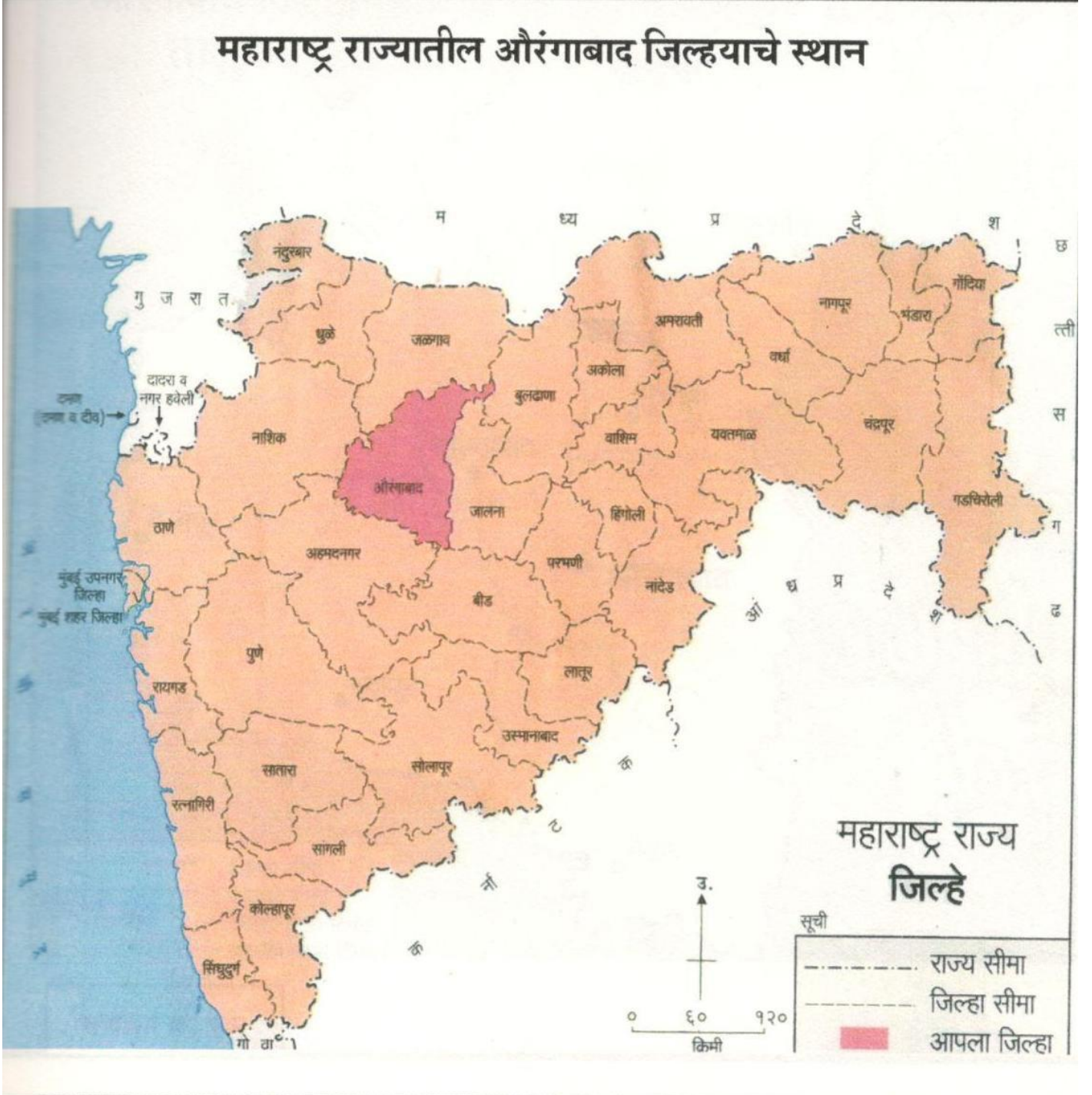
- 1 औरंगाबाद जिल्हयातील स्त्री-पुरुष प्रमाण (Sex - Ratio) अभ्यासणे.
- 2 तालूका निहाय स्त्री-पुरुष प्रमाण अभ्यासणे.
- 3 स्त्री-पुरुष प्रमाणातील बदल अभ्यासणे.
- 4 स्त्री-पुरुष प्रमाणातील बदलांचा चिकित्सक अभ्यास करणे.

अभ्यास क्षेत्र :-

औरंगाबाद जिल्हा हा महाराष्ट्र राज्याच्या मध्यभागी वसलेला जिल्हा आहे. सदरील जिल्हा हा मराठवाड्याची राजधानी म्हणूनही ओळखला जातो. औरंगाबाद जिल्हयामध्ये नऊ तालूके आहेत. त्यामध्ये सिल्लोड, सोयगांव, फुलंब्री, कन्नड, औरंगाबाद, गंगापूर, वैजापूर व पैठण इ. आहेत. औरंगाबाद जिल्हयांचा विस्तार 19° 19' व 20° 40' उत्तर ते 74° 34' व 76° 04' पूर्व रेखांश असा आहे. तालूका निहाय विस्तार पुढीलप्रमाणे.

- (1) खुलताबाद 20.05°N ते 75.18°E (2) कन्नड 20.27°N ते 75.13°E (3) पैठण $19^{\circ}28'48''\text{N}$ ते $75^{\circ}22'48''$
 (4) गंगापुर 19.6991°N ते 75.00860°E (5) फुलंब्री $20^{\circ}06'\text{N}$ ते $75^{\circ}25'\text{E}$ (6) सिल्लोड 20.3°N ते $75^{\circ}25'\text{E}$
 (7) सोयगांव 20.5943°N ते $75.617836^{\circ}\text{E}$ (8) वैजापुर 23.57°N ते 72.75°E असे आहेत.

महाराष्ट्र राज्यातील औरंगाबाद जिल्हयाचे स्थान





औरंगाबाद जिल्हा हा दख्खनच्या पठारावरील एक महत्वाचा जिल्हा आहे. जिल्ह्यात गोदावरीच्या उपनद्या वाहतात. त्याच प्रमाणे अजिंठ्यांच्या डोंगर रांगा जिल्ह्यात पसरलेल्या आहेत. जिल्ह्यामध्ये म्हैसमाळ हे एक थंड हवेचे ठिकाण असून वेरूळ लेणी व अजिंठा लेणी जगभर प्रसिध्द आहे.

संशोधन पध्दती व माहीती संकलन :- सदरील संशोधन हे द्वितीयक माहीतीवर आधारीत असून वर्णात्मक व तुलनात्मक संशोधन पध्दतीचा वापर करण्यात आलेला आहे. द्वितीयक माहीती ही जिल्हा आर्थिक व सामाजिक समालोचन अहवाल, जणगणना अहवाल, सांखिकीय अहवाल यातून घेण्यात आलेला आहे. सदर माहीती ही नकाशे, आकृत्या, स्तंभालेखा द्वारे प्रस्तुत करण्यात आलेली आहे.

सदरील लेखा करीता औरंगाबाद जिल्ह्यांचा सन 1951 पासूनचा कालखंड विचारात घेतला गेला असून तालूक्या करीता सन 1991 पासून कालखंड घेतला आहे.

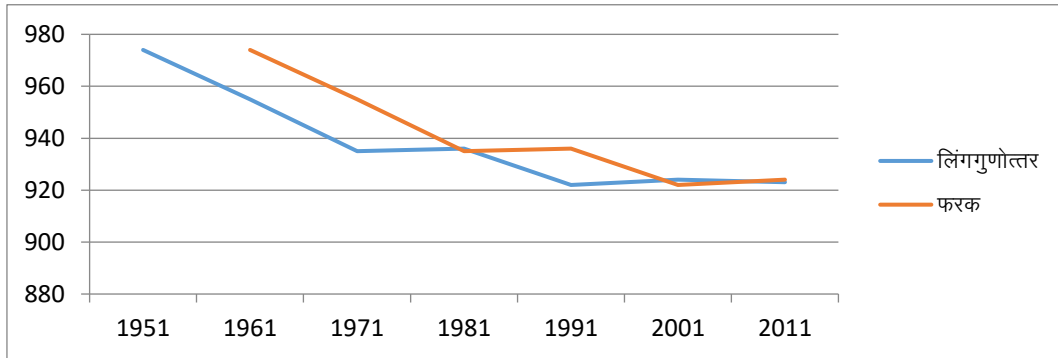
औरंगाबाद जिल्हयातील लिंग गुणोत्तर :-

स्त्री-पुरुष प्रमाण

अ.क.	जिल्हा	जणगणना	लिंगगुणोत्तर	बदल
1	औरंगाबाद	1951	974	
2		1961	955	-19
3		1971	935	-20
4		1981	936	+1
5		1991	922	-14
6		2001	924	+2
7		2011	923	-1

औरंगाबाद जिल्हयामध्ये सन 1951 पासून सन 2011 पर्यंत स्त्री-पुरुष प्रमाण हे कमी-कमी होत आहे. सन 1951 च्या जणगणनेत स्त्रीयांचे प्रमाण दरहजारी पुरुषामागे 974 स्त्रीया हे प्रमाण होते. ते 1961 मध्ये 955 झालेले आढळते या दोन जणगणात हे प्रमाण 19 स्त्रीयाने कमी झालेले आढळते. त्याच प्रमाणे 1971 मध्ये 20 स्त्रीया 1991 मध्ये 14 स्त्रीया कमी झालेल्या आहेत.

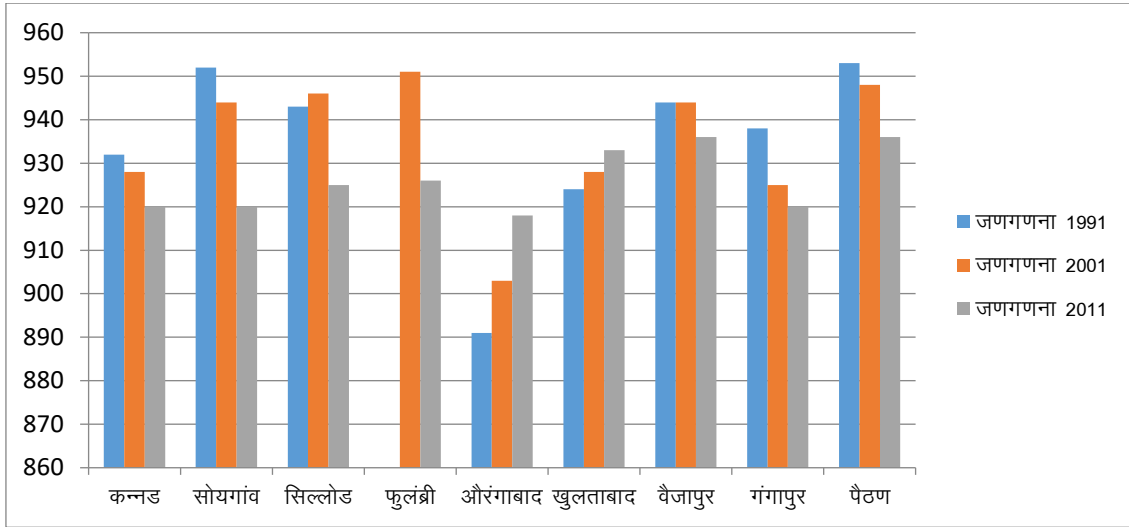
सन 1991 च्या तुलनेत सन 2001 मध्ये स्त्रीयाचे प्रमाण दोन ने वाढले आहे व सन 2001 मध्ये ते प्रमाण एक ने कमी झालेले आहे.



तहसिल नुसार लिंगगुणोत्तर (Sex - Ratio) :-

अ.क.	तालुका	जणगणना 1991	जणगणना 2001	फरक	जणगणना 2011	फरक
1	कन्नड	932	928	-4	920	-8
2	सोयगांव	952	944	-8	920	-24
3	सिल्लोड	943	946	3	925	-21
4	फुलंब्री		951		926	-25
5	औरंगाबाद	891	903	12	918	15
6	खुलताबाद	924	928	4	933	5

7	वैजापुर	944	944		936	-8
8	गंगापूर	938	925	-13	920	-5
9	पैठण	953	948	-5	936	-12
10	एकुण जिल्हा	922	924	2	923	-1



जिल्हयातील तालुकानुसार स्त्रीयांचे प्रमाण कमी-कमी होत आहे. हे कमी होण्याचे प्रमाण फुलंब्री तालुक्यात सर्वात जास्त आहे. सदरील तालुक्यामध्ये सन 2001 च्या जणगणनेप्रमाणे दरहजारी पुरुषामागे 951 स्त्रीया होत्या ते सन 2011 च्या जणगणने प्रमाणे 926 स्त्रीया असे झाले. म्हणजेच या तालुक्यात दोन्ही जणगणना मध्ये 25 स्त्रीया कमी झालेल्या आढळतात. त्याच प्रमाणे सोयगाव, सिल्लोड, कन्नड, पैठण व वैजापुर तालुक्यामध्ये दरहजारी पुरुषामागे सन 2001 च्या जणगणनेच्या तुलनेत 2011 मध्ये हे प्रमाण अनुक्रमे 24,21,8,12,व ,8, ने कमी झालेले आहे.

मात्र औरंगाबाद तालुक्यात सन 1991 च्या जणगणनेप्रमाणे Sex-Ratio 891 होता. 2001 च्या जणगणनेमध्ये Sex-Ratio 903 झाला ह्या दोन्ही जणगणनेत सदरील तालुक्यात हा दर 12 ने वाढला आहे. तर जणगणना 2011 प्रमाणे Sex-Ratio 918 झाला 2001 च्या तुलनेत 2011 मध्ये ह्याच तालुक्यात Sex-Ratio 15 ने वाढलेला आहे.

खुलताबाद तालुक्यामध्ये Sex-Ratio प्रत्येक जणगणने मध्ये वाढत आहे. गंगापूर तालुक्यामध्ये Sex - Ratio कमी होताना दिसतो.

निष्कार्श :-

औरंगाबाद जिल्हयामध्ये सन 1951 पासून सन 2011 पर्यंत दर हजारी पुरुषामागे स्त्रीयांचे प्रमाण कमी कमी होत आहे.

जिल्हयाचे दरहजारी पुरुषामागे स्त्रीया कमी होणाचे प्रमाण सरासरी 6.75 ऐवढे आहे.



औरंगाबाद तालुक्यामध्ये Sex-Ratio वाढत आहे.

फुलंब्री तालुक्यामध्ये Sex-Ratio कमी होण्याचे प्रमाण सर्वात जास्त आहे.

खुलताबाद तालुक्यामध्ये Sex-Ratio वाढत आहे.

संदर्भ ग्रंथ :-

औरंगाबाद जिल्हयाचा सामाजिक.आर्थिक अहवाल - 1991

औरंगाबाद जिल्हयाचा सामाजिक.आर्थिक अहवाल - 2001

औरंगाबाद जिल्हयाचा सामाजिक.आर्थिक अहवाल - 2011

लोकसंख्या भूगोल - डॉ. सुरेश फुले

लोकसंख्या भूगोल - के. ए. खतीव

लोकसंख्या भूगोल - डॉ. विठ्ठल घारपूरे